

Hofgarten Innsbruck, Musikpavillon,  
Kaiserjägerstraße 1b, 6020 Innsbruck

**BAUHERR / OWNER ([www.burghauptmannschaft.at](http://www.burghauptmannschaft.at))**

- **Burghauptmannschaft Österreich**  
HR Mag. Reinhold Sahl, HR Mag. Markus Wimmer,  
AD Ing. Wolfgang Hörmann, FOI Christian Ehrensperger

- **Bundesdenkmalamt**  
Dipl.-Ing. Walter Hauser, MMag. Gabriele Neumann

**NUTZER / USER ([www.bundesgaerten.at](http://www.bundesgaerten.at))**

- **Bundesgärten Innsbruck**  
Mag. Katrin Völk, Dipl.-HLFL-Ing. Gerd Koch,  
Dipl.-HLFL-Ing. Herbert Bacher

**GENERALPLANUNG / GENERAL PLANNING**

- **Projektleitung:**  
HR Mag. Markus Wimmer, AD Ing. Wolfgang Hörmann
- **Örtliche Bauaufsicht:**  
FOI Christian Ehrensperger

**MITWIRKENDE FIRMEN / CONTRIBUTING COMPANIES**

Restaurator Artess • Steinrestaurator Felix Mackowitz •  
Dachdecker Senn & Moll • Baumeister Hundegger • Tischler  
Fenster Zoller & Prantl • Tischler Tore und Fußboden Josef  
Wagner • Schlosser Tore Florian Pernlochner • Elektriker  
Peter Kirchler

**Impressum / Imprint**

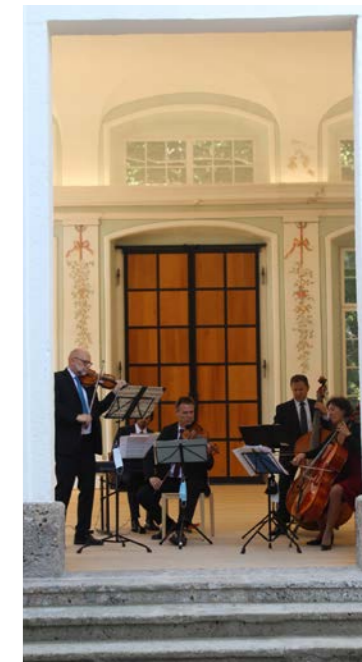
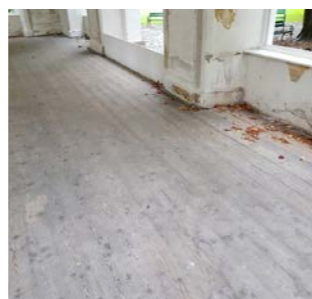
Medieninhaber, Verleger und Herausgeber:  
Burghauptmannschaft Österreich  
Stabsstelle Öffentlichkeitsarbeit & Medien  
Hofburg, Schweizerhof, Säulnstiege, 1. Stock, 1010 Wien  
Gestaltung/Design: Bettina Mühlegger (BHÖ)  
Redaktion/Editorial: Lisa Blazek (BHÖ)  
Wien, Oktober 2020

# Generalsanierung Musikpavillon

Hofburg Innsbruck

General Refurbishment  
Music Pavilion  
Imperial Garden Innsbruck





## Historischer Abriss

Die Ursprünge des heutigen Hofgartens lassen sich bis zum Ende des 14. Jahrhunderts zurückverfolgen, als Herzog Leopold IV an dieser Stelle bereits Obst- und Gemüsegärten anlegen ließ. Die älteste erhaltene Ansicht des Hofgartens stammt aus dem Jahr 1649. Ehe der Garten 1763 unter Maria Theresia im Stile des Barocks umgestaltet wurde, wurde 1733 in dessen Zentrum ein Kaiserliches Sommerhaus, der heutige Musikpavillon, erbaut. Die heute noch sichtbare Gartengestaltung geht auf das 1857 zurück, als der Hofgarten seine letzte Umgestaltung in einen Englischen Landschaftspark erfuhr.

Um 1830 wurde das Kaiserliche Sommerhaus in einen Pavillon umfunktioniert und mit Gittern und Fenstern versehen. Das eingeschossige Gebäude besteht aus Drittelachsen, wobei die mittlere an jeder Seite durch Dreiecksgiebel mit plastischem Bindenschild betont ist. Der Pavillon besitzt einen walmdachbekrönten Dachaufbau und ist mit Fenstern versehen.

## Historische Eckdaten

- 1733** Neubau Kaiserliches Sommerhaus
- 1747** Garten wurde verpachtet
- 1763** Umbau der Anlage in einen barocken Ziergarten unter Maria Theresia
- 1830** Garten wurde neugestaltet und öffentlich zugänglich gemacht
- 2018-2020** Generalsanierung Musikpavillon

## History

The history of the Imperial Garden Innsbruck can be traced back to the 14<sup>th</sup> century when Duke Leopold IV had orchards and vegetable gardens laid out there, with the oldest surviving view of it being dated 1649. The Music Pavilion was originally conceived as an imperial summerhouse; the latter was erected in the centre of the historic Garden in Baroque style in the year 1733. The garden's design, which can still be admired today, dates back to 1857, when the Imperial Garden Innsbruck was transformed into an English Landscape Garden.

Around 1830, the imperial summerhouse was turned into the Music Pavilion. The single-storey building is characterised by three axes, with the middle one being accentuated on each side by triangular pediments that have a three-dimensional striped shield each. The Pavilion has got a hipped roof and windows.

## Historical key-data

- 1733** New construction of the imperial summer house
- 1747** Garden was leased
- 1763** Conversion of the complex into a baroque ornamental garden under Maria Theresia
- 1830** Garden was redesigned and made accessible to the public
- 2018-2020** General renovation of the music pavilion

## Generalsanierung Musikpavillon

Die Burghauptmannschaft Österreich sanierte von 2018 bis September 2020 den Musikpavillon im Hofgarten Innsbruck. Ziel des Projekts war es, offensichtliche bauliche Mängel wie Putzabplatzungen, Risse, rostige Dacheindeckungen, zersetztes Dachstuhlgehölz sowie verwitterte Steinoberflächen zu ersetzen und die elektrische Stromversorgung zu erneuern. Weiters wurde die Fassadenfarbe durch die Abnahme von Farbschichten auf ihre Erstfassung aus dem 18. Jahrhundert zurückgeführt. Durch das Abtragen des Putzbestands im Inneren des Pavillons wurden an den Wänden sehr wertvolle, historische Malereien entdeckt, die in zum Teil sehr aufwendigen Arbeitsschritten freigelegt und konserviert wurden. Die Malereien sind nun wieder für Besucherinnen und Besucher sichtbar.

Die Absenkung des Fußbodenniveaus ermöglichte den Einbau von nach innen öffnenden Toren, wie sie bereits für das Kaiserliche Sommerhaus, als das der Musikpavillon errichtet wurde, belegt sind. Um sich dem historischen Erscheinungsbild weiter anzunähern, wurden auch Fenster eingebaut, die gleichzeitig das Gebäude vor Witterung, Beschädigung und Beschmierungen aller Art schützen sollen.

## General Refurbishment Music Pavilion

Burghauptmannschaft Österreich refurbished the Music Pavilion between 2018 and September 2020, aiming to overcome evident structural defects or natural wear like render or plaster that has gone loose or become hollow, as well as cracks, rusty roof coverings, decomposed timber in trusses and weathered stone surfaces, and to retrofit its electricity supply. Furthermore, the colour of the façade was restored to its original colour of the 18<sup>th</sup> century by removing the layers added later on.

When the plaster was removed, very precious historic paintings were unveiled on the inside of the building. It took some elaborate work processes to fully uncover and conserve them. However, the paintings are now finally being displayed to the Pavilion's visitors again.

By lowering the floor level, doors reminding of the ones used for the imperial summerhouse could be installed. In order to get even closer to the historic original, the building's windows, which had fallen into oblivion, were replicated and inserted, a measure which is also meant to protect the building from weather, damage and smearing of any kind.